

Петр Куличкин, Тимофей Коваленко

**Формирование национальной театральной драматургии:
к постановке проблемы в свете информационного подхода.**

Как показывают исследования последних 15-20 лет, одним из наиболее удачных индикаторов, отражающих уровень художественных достижений в тот или иной период времени стала интенсивность художественного творчества. В соответствии со сложившейся традицией (Мартиндейл, 1990), считалось, что значимость того или иного драматурга определяется размером посвященной ему статьи в специализированной энциклопедии. Затем все драматурги были упорядочены по годам рождения и агрегированы в десятилетние интервалы: драматурги, родившиеся в 1400-09 гг., 1410-19 гг. и т.д. Для каждого такого десятилетнего интервала (которые мы далее будем обозначать как t) было определено количество родившихся в это время драматургов n и полное количество посвященных им в энциклопедии строк N . Последняя величина и есть мера интенсивности художественного творчества в области драматургии. Затем аналогичные вычисления были проделаны применительно к театральной жизни (Коваленко, Куличкин и Петров, 2006). Были использованы данные о 989 драматургах и 2741 театральном деятеле (режиссеры, актеры, художники и др.). Общее число посвященных этим людям строк составило 36169 и 83634 (для драматургии и театральной жизни соответственно).

Нас интересовало соотношение эволюционных траекторий для драматургии и театральной жизни в одних и тех же странах. Оказалось, что имеет место следующая закономерность. Во всех национальных культурах развитие театральной жизни фактически заканчивается к моменту появления национальной драматургии. Единственным исключением является итальянская национальная школа. Любопытно также, что эволюционная траектория европейской драматургии, рассматриваемой целом (Рис. 1), обнаруживает динамику, свойственную лидирующей школе (Коваленко, Куличкин и Петров, 2006), а что касается эволюции европейской театральной жизни – то мы наблюдаем достаточно скромно выраженную ее динамику. Как объяснить эти факты?

Вставить Рис. 1

В свете информационного подхода, то данный парадокс разрешается следующим образом. «Управляющий центр» в нашем случае – Италия (подробнее см. Коваленко, Куличкин, Петров, 2006). Именно эта национальная школа в первую очередь определяет эволюционную динамику Европы в целом. По отношению к драматургии и театральной жизни Италии остальные национальные школы (как отдельные, так и европейские в целом) являются «догоняющими культурами». Поэтому театральная жизнь в этих догоняющих культурах развивается до определенного предела, достаточного, чтобы соз-

дать национальную драматургию, и, выполнив эту задачу, благополучно сходит на нет.

Последние всплески интенсивности на кривых театральной жизни периферийных культур – это не что иное, как результаты деятельности своего рода театральной «интеллигенции», формирующей национальную драматургию.

Под интеллигенцией здесь понимается та социальная группа, которая оказывает «управляющее воздействие» на общество в процессе его «быстрой трансформации» – ускоренного перехода к новому состоянию социально-психологической сферы (Петров, 1998). А высокий уровень интенсивности или мощное аккумулярование внутренних ресурсов связано не непосредственно с деятельностью самой национальной школы, а с внешними причинами, с эффектом «быстрого изменения фона». На Рис. 2 этот феномен проиллюстрирован применительно к стилевой эволюции социально-психологической сферы.

В нашем случае принципиальных различий между стилевыми закономерностями и эволюционными сценариями интенсивности нет. Показанный на рисунке пунктиром фон – это факторы внешних воздействий. Если мы имеем дело с лидирующей школой, то он либо меняется незначительно (как показано на верхнем графике), либо, в случае «идеального» лидерства, вообще представляет собой горизонтальную линию. Если же национальная школа не является лидирующей, то она в гораздо большей степени подвержена влиянию внешних факторов, одним из которых является воздействие «центра» (лидирующей школы). Тогда мы наблюдаем эффект быстрого изменения фона (нижний график). Поэтому мы можем наблюдать в такие моменты неоправданные, на первый взгляд, всплески интенсивности в сценариях «догоняющих» национальных школ в сфере театральной жизни.

Театральные деятели, осуществляющие эти всплески, в соответствии с логикой информационного подхода (Петров, 1998), могут быть названы «интеллигенцией», т.к. именно их усилиями «догоняющая» школа осуществляет столь быстрый рост (Рис. 2б). Кроме того, на плечи этой интеллигенции ложится формирование национальной драматургии. Возможно, наиболее характерными примерами такой интеллигенции для общеевропейской драматургии являются французы Жан Батист Мольер (1622 -1673, 458 строк), Жан Расин (1639-1699, 181 строка) и Никола Буало (1636-1771, 71 строка).

Результаты данного исследования являются предварительными. В то же время, указанные аналогии между сферами художественной жизни и социокультурной динамики представляются нам убедительными и перспективными для дальнейшего более глубокого изучения, что вполне целесообразно с точки зрения информационного подхода.



Рис. 1. Интенсивность художественного творчества: Европа, драматургия и театральная жизнь XV-XX вв.

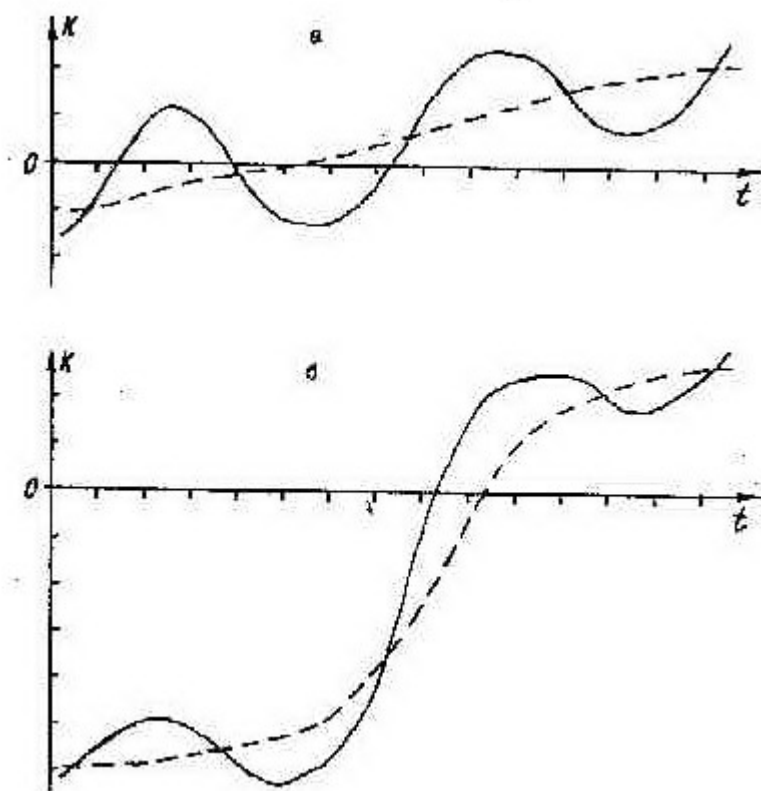


Рис. 2. Воздействие внешних причин на эволюцию:
а) Ситуация медленного изменения фона (показан пунктиром);
б) Ситуация быстрого изменения фона.